

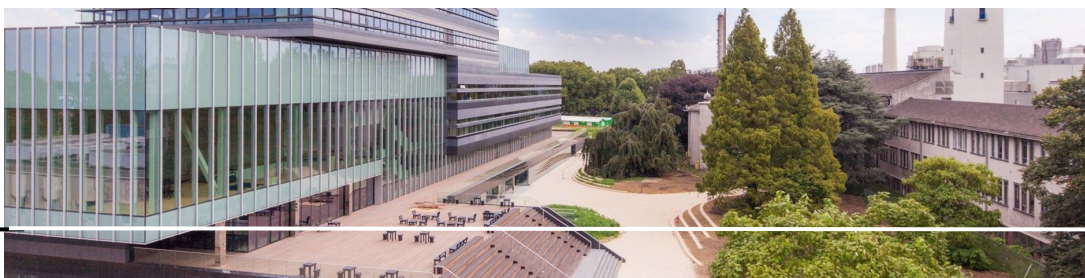


community of
practice – limburg
innovation labs

*Sharing our passion for
knowledge*

Januari 2021

Jaarverslag 1 van het project Community of Practice



De missie van VISTA college

In dit jaarverslag:

<i>De missie van VISTA college</i>	1
<i>Het verbinden van talenten aan de mogelijkheden die de arbeidsmarktregio biedt</i>	2
<i>Een Ecosysteem van Levend Werken en Werkend Leren</i>	3
<i>Innovatietafels: het gezamenlijk ontwikkelen van binnen en buiten</i>	4
<i>Risico's en risicobeheer</i>	5
<i>Resultaten (innovatie/kwaliteit)</i>	6

VISTA college is dé wendbare en vernieuwende mbo-partner in Zuid-Limburg voor meer dan 13.000 studenten en nog eens 3.000 cursisten en deelnemers. Onder het motto “Limburgse Krachten voor morgen” staat VISTA college klaar om in de (eu-) regio een breed, dekkend en modern opleidingsaanbod aan te bieden van kwalitatief hoogwaardig middelbaar beroepsonderwijs, cursussen en educatie dat past bij iedere student, bedrijf en de ontwikkeling van de (eu-) regio voor nu en voor de toekomst.

Hoogwaardig, vernieuwend beroepsonderwijs is cruciaal om de economische motor van Zuid-Limburg op gang te houden.

VISTA college biedt studenten daarom een solide en duurzame basis voor persoonlijke ontwikkeling, burgerschap en werk (of doorstroom naar vervolgonderwijs), zodat zij, ook in de toekomst, succesvol zijn.

VISTA college doet dit door continu te werken aan het vernieuwen van portfolio's, zet grensverleggend onderzoek en kennisdeling op de agenda, is actief met een

Leven Lang Ontwikkelen en geeft impulsen aan digitalisering. Niet alleen voor starters.

Ook voor herstarters, doorstarters, bedrijven en instellingen ontwikkelt VISTA college onderwijsarrangementen en scholingsoplossingen op maat.



Het verbinden van talenten aan de mogelijkheden die de arbeidsmarktregio biedt

Interessante informatie:

- Elke innovatietafel is een samenwerking van docenten en experts uit de praktijk als referentienclub.
- De klankbordgroep is een mix van studenten, docenten, bedrijfsleven, mbo, hbo en WO, plaatselijke overheid, regionale overheid en landelijke overheid.
- CHILL bestaat al 10 jaar.
- Sinds de start zijn 2 nieuwe partners toegetreden.

VISTA college en het bedrijfsleven in de regio Zuid-Limburg zijn het er over eens: afzonderlijk van elkaar, in een ketenbenadering zullen ze er niet in slagen te voldoen aan de groeiende en veranderende regionale arbeidsvraag in de gehele regio Limburg. De groei van de Brightland Campussen en specifiek de ambities van Chemelot op het gebied van chemie, klimaat en grondstoffen, brengen de vraag naar middelbaar en hoger

opgeleid technisch personeel in de komende jaren naar ongekende hoogten. Een behoefte waar het regulier mbo, in haar huidige vorm en in een situatie van krimp en afnemende belangstelling voor techniek, niet aan kan voldoen.

Daarnaast blijkt dat de huidige kennis van technische studenten en onderwijspersoneel nog onvoldoende aansluit op de snel veranderende marktverandering, waarmee de mismatch tussen vraag

en aanbod verder zal toenemen. Het is nodig anders te gaan kijken naar onderwijs, waarin de vorm van het curriculum niet leidend is, maar werk en werkenden zelf. Het is nodig het DNA van de bedrijven beter te begrijpen om de aansluiting onderwijs op de arbeidsmarkt te kunnen repareren. Want in theorie is er geen verschil tussen theorie en praktijk. In de praktijk blijkt van wel.

Een Ecosysteem van Lerend Werken en Werkend

Het is daarom dat VISTA college, CHILL, Chemelot Consortium en Zuyd Hogeschool de verantwoordelijkheid hebben genomen gezamenlijk verder te denken over het realiseren van wendbaar onderwijs dichtbij en in het bedrijfsleven.

Met de Publiek Private Samenwerking CoP neemt penvoerder VISTA college deze uitdaging aan.

De PPS CoP bestaat uit (de teams Laboratoriumtechniek, Procestechneek en Industrial Engineering van) VISTA college, CHILL, Zuyd Hogeschool, Provincie Limburg, Chemelot Campus, Anqore, Arlanxeo, Borealis, DSM, Fibrant, OCI Nitrogen, Sabc, Sitech, Vynova, SBB en PML.

CoP pioniert om een Limburgs Ecosysteem van Lerend en Werken te realiseren op het chemische gebied. In gezamenlijkheid nemen de partners daarmee verantwoordelijkheid voor de vraagstukken van de regio op het gebied van aansluiting onderwijs met arbeidsmarkt.

CHILL en Zuyd Hogeschool zijn al 10 jaar actief met deze vraagstukken op Chemelot, maar mbo participatie is achtergebleven.

Binnen CoP worden nu, samen met CHILL en Zuyd, antwoorden op problematieken door krimp, ontgroening, vergrijzing, maar ook antwoorden op ambitievraagstukken, zoals de voorgenomen Limburgse circulaire economie gezocht.

Daarbij staat enerzijds aanstormend en zich continu ontwikkelend technisch talent centraal en anderzijds de integrale real life beroepssituatie als het uitgangspunt van leren.

Maar ook bij de teams Laboratoriumtechniek, Procestechneek en Industrial Engineering van VISTA college zelf is sprake van vergaande samenwerking in een ecosysteem op de Arendstraat, waarvoor gezamenlijke curriculumvernieuwing, nieuwe leervormen en methodieken nodig zijn. CoP opereert dan ook op het grensvlak van binnen en buiten, verbindt alle partijen en is sterk verankerd met de identiteit van de core business.

Bekijk het filmpje:

<https://vimeo.com/327010679/>



Innovatietafels: het gezamenlijk ontwikkelen van binnen en buiten

Onder de slogans: Leren, doorleren en blijven leren; Leren in, met en door landschappen in de praktijk en Leren door te doen, zijn innovatietafels ingericht. Concreet betekent dit dat er op 8 innovatietafels, ingestuurd door opleidingsmanagers en onderwijskundig leiders, nagedacht wordt over alle facetten bij het flexibiliseren en hybridiseren van het huidige onderwijsaanbod, van onderwijstijd en van onderwijsrollen. Dit resulteert in:

Curriculumvernieuwing: Flexibele en modulaire leer- en ontwikkelpaden; Generalistische en specialistische leer- en ontwikkelpaden; Maatwerk in leer- en onderwijsaanbod.

Nieuwe leervormen en methodieken CoP en CfD voor getrapt, duaal, leerloopbaan, initieel en post-initieel leren (BOL, BBL en BOL-BBL, Zij-instromers, Upgraders) en aangepaste student- en praktijkbegeleiding.

Leven Lang ontwikkelen: versneld opleiden, zijinstroom, upgradering, ombuigen niet succesvolle arbeidskrachten m.b.v. een validatiesysteem voor leervormen en skills.

Contextrijke infrastructuur: inspirerende leeromgevingen CHILL, Chemelot, Arendstraat en nieuwe businessmodellen.

Learning community: samenwerking mbo-hbo lectoraat, netwerkvorming en kenniscirculatie, circulaire hub, circulaire economie, verduurzaming.

Risico's en risicobeheer

Monitoring, evaluaties en onderzoek van en naar Publiek Private Samenwerkingen in Limburg hebben inzicht gegeven in de risico's die PPS lopen. CoP is voortgekomen uit eerder onderzoek en experimenteert met projectmanagement, leiderschap en cultuur om PPS risico's het hoofd te bieden.

Samenwerking en communicatie

Allereerst mag samenwerking niet als vanzelfsprekend gezien worden. Hier toe is een continue dialoog georganiseerd met de externe deelnemende partners op verschillende organisatieniveaus. Er zijn nulmetingen verricht om de verwachtingen in beeld te krijgen, er zijn referentiegroepjes gekoppeld aan de innovatietafels en er is een stuurgroep en klankbordgroep ingericht. Maar ook intern zijn deze stappen en kunnen verwachtingen beter gemanaged worden. Daarnaast maakt CoP veel gebruik van verschillende communicatiedragers, zodat alle partners en doelgroepen geprikkeld raken en blijven.

Cultuur

Indien de PPS ambitie niet overeenkomt met de core-business ambitie, dan zal geen draagvlak en draagkracht vrijkomen. Alle partijen dienen als gelijkwaardig benaderd te worden, anders vallen partijen af. CHILL heeft, met haar belangrijkste partner Zuyd, al 10 jaar naam en faam gemaakt in Limburg. CoP wil daar ener-

zijds bij aansluiten, maar anderzijds ook de expert zijn op de praktische vertaling, validering van onderzoek. Dat betekent continu verworvenheden van individuele partijen respecteren en gezamenlijk nieuwe creëren.

Leiderschap

Uit eerder onderzoek is gebleken dat opleidingsmanagers, onderwijskundig leiders en vaandeldragers een uiterst belangrijke rol vervullen bij het organiseren van ambitie en innovatie in de teams. In CoP is deze taak niet weggelegd bij een projectleider, die buiten de core ontwikkeld, maar is een fluïde organisatie opgezet, waarin opleidingsmanagers, onderwijskundig leiders en projectmanagement gezamenlijk de ontwikkeling realiseren. Het getuigt van geduld, moed en lef om elkaars bubbel te respecteren.

Structuren en processen

Indien niet vanaf de start van het project verduurzamingsactiviteiten opgezet worden, dan zal ook geen borging in de laatste fase van het project plaats vinden. CoP heeft gekozen voor een nieuw soort PPS projectmanagement dat zich "on the go" ontwikkeld en zich verankert met de interne organisatie van VISTA college. Dat betekent dat functionarissen tijdelijk of permanent bij CoP betrokken zijn, nieuwe passende structuren en processen ontworpen worden en de lessons learned breed gedeeld worden. Monitoring

en bijsturing gebeurt aan de hand van een halfjaarlijkse voortgangsrapportage en een jaarrapportage, ondanks dat de subsidieverstrekker slechts een midterm rapportage vraagt.

Financiën

Het realiseren van de cofinanciering van PPS-en blijkt keer op keer een uitdaging. CoP heeft een nieuwe financiële projectadministratie ingericht, waarmee ze met een urendashboard en financieel dashboard beter kan monitoren en sturen.

Exogene factoren

Onverwachte wijzigingen in wet- en regelgeving en organisatiedoelstellingen kunnen de oorspronkelijke doelstellingen van een PPS project doen veranderen. Het monitoren van de projectontwikkelingen is dus een basale PPS behoefte. De projectmanager van CoP heeft structureel contact met de overheidsinstellingen, die de subsidieregels hanteren en kan daarmee begrip voor wijzigingen doen accepteren.

CoP is aangevraagd in de pre-VISTA periode en is geconfronteerd met een gewijzigde visie van het CvB op het verduurzamingsdeel van het project. Gezamenlijk wordt nu in doordenksessies gezocht naar oplossingen. Daarnaast moge duidelijk zijn dat COVID-19 de grootste exogene factor denkbaar is gebleken, waardoor andere prioriteiten zijn gesteld en zich projectwijzigingen hebben voorgedaan.

"De kruisbestuiving, die in een CfD ontstaat, is een belangrijke added value voor de doorontwikkeling van ons onderwijs"

Marc van Oosterhout
Onderwijskundig leider



Margot Felix
Projectmanager Cop

Bezoekadres:
Business Center Stein (maandag en dinsdag)
Mauritslaan 49
6129 EL Urmond
(tijdens COVID alleen online of via E-mail bereikbaar)
E-mail: info@communityofpracticelimborg.nl

Bezoek onze website:
www.communityofpracticelimborg.nl

Growing together



Resultaten (innovatie/ kwaliteit)

In november 2019 is de toekenning van een RIF subsidie van 1.2 miljoen toegekend voor het project CoP van 2020 tot en met 2024, waarna de projectinrichting is gestart. Op 28-02-2020 werd de Kick Off gehouden. De innovatietafels zijn per 1 maart gestart. Per 14 maart 2020 werd de 1e Lock down i.v.m. COVID-19 ingezet en net toen het project weer begon te lopen de 2e Lock down. Dat heeft een enorme wissel getrokken op de participatie van bedrijven omdat men daar alle handen nodig had om te blijven produceren en ook op de participatie van onderwijsteams omdat de prioriteit is komen te liggen op het online lesgeven. Het resultaat is een sterk achtergebleven cofinanciering.



Desondanks is de ontwikkeling en inrichting van een nieuwe PPS projectstructuur, projectorganisatie en projectadministratie volledig gerealiseerd en operationeel. CoP heeft daarmee meer tools (roadmaps, verantwoordingsdocumenten, urendashboard, financieel dashboard) ter beschikking waarmee de PPS haar doelstellingen beter kan monitoren en sturen.

Het project CoP is actueel, herkenbaar en toegankelijk vanuit alle partners en krijgt aandacht in de regio en daarbuiten. De visie van CoP is opgenomen in het Strategisch beleidsplan van VISTA college cluster Technologie. Een herkenbaar en toegankelijke huisvesting, het CoP kantoor en de CoP huisstijl, promo, filmpje, nieuwsbrief, artikelen en website zijn in gebruik. Evenementen (Kick Off, Tafelafstemmingen) om kennis te delen en te laten circuleren zijn positief bevonden. De grote livestream CoP goes Live is vanwege de 2e Lock down jammer genoeg afgelast, maar heeft wel input geboden voor COPPIG, de CoP nieuwsbrieven.

Alle partners zijn actief betrokken bij CoP, maar de mate waarin verschilt nog. Om het netwerk en haar verwachtingen m.b.t. CoP te realiseren is op 3 niveaus (bestuurders – docenten/studenten/ praktijkopleiders- voorzitters innovatietafels) onderzoek gedaan. Dit heeft inzichten aangedragen om het ecosysteem succesvol te ontwikkelen. Deze inzichten worden door projectmanagement, stuurgroep en klankbordgroep gemonitord.

De curricula voor de zijinstroom procestechneek zijn ontwikkeld, via E-learning beschikbaar, bijgesteld en actief voor 46 BBL trajecten. De ambitie was om 100 zijinstromers per jaar op te leiden. Er is een BPV protocol met kwaliteitsslagen richting praktijkopleiders en examinatoren gereed en geïmplementeerd in de VISTA academie. Er is uniformiteit in de BPV boekjes gerealiseerd. Er worden trainingen in het begeleiden van studenten georganiseerd voor praktijkopleiders

De ontwikkeling van de curricula voor het interne deel van de opleidingen op de Arendstraat heeft ertoe geleid dat een nieuw vak Communicatie (Ned., Eng, LOB) is ontstaan dat net als Rekenen en Wiskunde per 2021-2022 meer gezamenlijk aangeboden zal worden en waarmee cross-overs tussen de opleidingen gestimuleerd worden. De ontwikkeling van de curricula voor het externe bovenbouw zijn vanwege COVID-19 verplaatst naar 2022, wanneer ook de diverse keuzedelen meer samensmelten.

Laboratoriumtechniek werkt sinds december 2020 in de CfD methodiek samen met Zuyd Hogeschool aan praktische onderzoeksopdrachten op CHILL. Procestechneek en Industrial Engineering volgen met de CoP methodiek in 2021-2022. Een associate degree voor Engineering is gereed en start per 2021-2022. Daarnaast is een lectoraat mbo-hbo ontwikkeld dat nu verder gestalte krijgt en per nieuwe schooljaar actief zal zijn.

Ondanks alle belemmeringen door COVID-19 zijn er behoorlijk wat resultaten geboekt in het 1e jaar.